

# Bistro

## Offene Weißweine 0,2 l

### Deutschland

616	2011	<b>Grauburgunder</b> Weingut Manz, Rheinhessen	€	<b>6,50</b>
494	2010	<b>Riesling „Unser Riesling“</b> Weingut Reichsgraf von Kesselstatt	€	<b>6,50</b>

### Österreich

620	2010	<b>Chardonnay Stiegelmar</b> Weingut Stiegelmar, Burgenland	€	<b>5,90</b>
-----	------	--	---	-------------

### Neuseeland

900	2011	<b>Sauvignon Blanc Marlborough</b> Weingut Villa Maria, Neuseeland	€	<b>6,50</b>
-----	------	---	---	-------------

## Offener Roséwein 0,2 l

### Deutschland

926	2011	<b>Cuvée Rosé</b> Weingut Manz, Rheinhessen Cuvée aus Cabernet Sauvignon, Merlot und Spätburgunder	€	<b>5,90</b>
-----	------	--	---	-------------

### Spanien

901	2010	<b>Barón de Ley Rosé</b> Weingut Barón de Ley, Spanien, Rioja	€	<b>5,90</b>
-----	------	--	---	-------------

## Offene Rotweine 0,2 l

### Spanien

519	2009	<b>Cosecha Roble</b> Bodegas Sierra Cantabria, Rioja	€	<b>6,50</b>
-----	------	---	---	-------------

### Österreich

687	2007	<b>Cuvée Stiegelmar</b> Burgenland, Österreich Zweigelt 54%, Blaufränkisch 28%, Cabernet Sauvignon 18%, Rubinrot	€	<b>8,90</b>
-----	------	--	---	-------------

### Australien

524	2009	<b>Koonunga Hill Shiraz &amp; Cabernet Sauvignon</b> Weingut Penfolds Australien	€	<b>7,50</b>
-----	------	---	---	-------------

### Afrika

523	2010	<b>Bery Red Shiraz Reserva</b> Mooiplaas Estate, Stellenbosch	€	<b>7,50</b>
-----	------	--	---	-------------



# Bistro

## *Champagner/Cremant/Sekt*

633		<b>Brut Cuvée Rubis (Rosé)</b> Palmer & Co, Reims	0,75 ltr	€	<b>64,00</b>
401		<b>Palmer &amp; Co, Reims</b>	0,75 ltr	€	<b>54,00</b>
399		<b>Palmer &amp; Co, Reims</b>	1,5 ltr	€	<b>109,90</b>
408	2006	<b>Cuvée Pinot Brut</b> Weingut Münzberg, Pfalz, Deutschland	0,75 ltr	€	<b>34,90</b>
413		<b>Veuve de Lalande</b> Loire	0,75 ltr	€	<b>24,90</b>
393		<b>Veuve de Lalande (Rosé)</b> Loire	0,75 ltr	€	<b>26,90</b>

## *Weißweine 0,75 l*

### *Deutschland*

#### *Weingut Manz, Rheinhessen*

602	2011	<b>Grauer Burgunder „Alte Reben“</b> aus 3 Spitzenlagen selektioniert, aus alten Reben von Kalksteinböden handselektiert. Der Wein kommt dem Genießer sehr voll Glas vor, aber nicht erschlagend		€	<b>25,90</b>
608	2009	<b>Oppenheimer Sackträger Riesling Spätlese</b> Ein Riesling mit einer reifen Aprikosen und Weinbergpfirsichnote, sehr dicht, viel Mineralität und schon jetzt mit einer reifen Säure, eine Spätlese, die aktuell sehr viel Spaß macht		€	<b>28,90</b>
611	2010	<b>Weinolsheimer Kehr *** Riesling Spätlese</b> Diese spezielle Selektion aus kleinsten Rieslingtrauben verspricht „Großes“. Ein wahnsinniges Säurespiel unterstützt einen dichten, mineralischen aber doch ausgewogenen Top-Riesling aus Rheinhessen		€	<b>36,90</b>
605	2011	<b>Chardonnay Spätlese „Kalkstein“</b> Endlich mal ein Chardonnay mit sehr hohem Potenzial, ohne das er im Barrique war. Dieser feine, burgunderähnliche Wein ist sehr extraktreich und besitzt eine dezente Mineralität		€	<b>25,90</b>

# Bistro

## *Weingut Reichsgraf von Kesselstatt, Mosel, Saar, Ruwer*

535	2010	<b>„Unser Riesling“ (Sommerpalais)</b>	<b>0,75 l</b>	€	<b>21,50</b>
Riesling-Cuvée aus den Steillagen des Weingutes, die ausschließlich aus Schieferböden bestehen, feinerherber, fruchtiger Riesling mit viel Körper, saftig, kernig, spritzig, ein harmonisches Verhältnis von Säure und Restsüße					

## *Große Gewächse*

527	06/08	<b>Kaseler Nies'chen GG***</b>	<b>0,75 l</b>	€	<b>35,90</b>
627	2008	<b>Scharzhofberger GG***</b>	<b>0,75 l</b>	€	<b>36,90</b>
628	06/07	<b>Scharzhofberger GG***</b>	<b>1,5 l</b>	€	<b>79,00</b>
Riesling Spätlese trocken					
529	07/08	<b>Graach Josepshöfer Riesling (Lage im Alleinbesitz)</b>	<b>0,75 l</b>	€	<b>38,90</b>
623	2007	<b>Graach Josepshöfer Riesling (Lage im Alleinbesitz)</b>	<b>1,5 l</b>	€	<b>85,00</b>
624	2007	<b>Graach Josepshöfer Riesling (Lage im Alleinbesitz)</b>	<b>3,0 l</b>	€	<b>189,00</b>
528	2008	<b>Piesporter Goldtröpfchen Riesling</b>	<b>0,75 l</b>	€	<b>35,90</b>
622	2006	<b>Piesporter Goldtröpfchen Riesling</b>	<b>1,5 l</b>	€	<b>75,00</b>
Riesling Spätlese trocken					

## *Weingut Münzberg, Pfalz*

545	2008	<b>Chardonnay Spätlese (Barrique)</b>		€	<b>36,00</b>
Nach der Vergärung im Barrique, noch 8 Monate auf der Hefe gereift und danach auf die Flasche gefüllt feinwürzig, nachhaltiger Duft im Geschmack nussig, kräutrig mit schöner Länge.					
556	2009	<b>Schlangenfiff „Großes Gewächs“ Weißer Burgunder</b>		€	<b>42,00</b>
Duft nach Ananas und Melone, im Geschmack leicht buttrig mit etwas Haselnuss und feinem Schmelz.					

## *Weingut Graf von Schönborn, Franken*

586	2008	<b>Silvaner***</b>		€	<b>33,90</b>
Der Keuper & Muschelkalkboden mit seiner typischen geradelinigen Art kommt diesem Silvaner zu Gute. Eine cremig, weiche Säure unterstreicht den nussig mit einem mineralischen Geschmack schmeicheldem Wein					
588	2007	<b>Weißer Burgunder***</b>	<b>1,5 l</b>	€	<b>75,00</b>
ein internationaler Vertreter seiner Sorte, mineralisch strukturiert, mit samtig-cremigen, gelbfruchtigen Aromen von Birnen und Melonen. Das Zusammenspiel von Aromen und der ausgewogenen Säure bringen diesen Wein in beste Balance.					
635	2007	<b>Schloß Pfaffenberg Riesling Spätlese</b>	<b>0,75 l</b>	€	<b>33,90</b>
Leicht kräuteriger Duft nach eingemachtem Steinobst mit pflanzlichen und mineralischen Noten. Im Mund süß und straff, leicht sahnige Töne, passender Säurebiss, leider auch ein wenig rau, wenig Substanz und Tiefe, ordentlicher Abgang. Wird mehr von Süße als von Frucht getragen.					

# Bistro

## *Schlossgut Diel, Nahe*

737	2010	<b>Pinot Gris</b> In der Nase ein mineralischer und faszinierend kräuterwürziger Duft; mit Noten von Zitrusfrüchten, grünem Apfel und Pfirsich. Cremig, dezentes Holz, sehr ausbalanciert	€	<b>36,00</b>
755	2009	<b>Schlossberg Riesling GG</b> Starke Frucht, feinrassige Mineralität verleiht diesem Wein ein vorzügliches Reifepotenzial.	€	<b>42,00</b>

## *Österreich*

### *Weingut Stiegelmar, Gols, Burgenland*

565	2010	<b>Grüner Veltliner Kabinett</b> Blasses gelb, intensiv fruchtige Würze in der Nase, am Gaumen anhaltende Frucht mit angenehmer frischer Säure, lebendig und leicht.	€	<b>17,90</b>
564	2009	<b>Grauburgunder, Qualitätswein</b> Kräftig leuchtendes gelb, würzige Fruchtnase die stark an vollreife Honigmelone erinnert, am Gaumen sehr füllig - fruchtig und dank entsprechender Säure auch sehr harmonisch und ausgewogen.	€	<b>19,90</b>
562	2008	<b>Chardonnay Barrique Hochäcker</b> Intensive harmonische Frucht deren reife Komplexität sich am Gaumen fortsetzt. Trotz der Fülle seines Körpers ist er sehr lebendig und weist akzentuierte Röstaromakomponenten im Abgang auf.	€	<b>24,90</b>

# Bistro

## Italien

551	2010	<b>Gavi di Gavi</b> Weingut Villa Sparina, Piemont Strohgelbe Farbe, duftet nach Blumen und Pfirsich. Voller, weicher Geschmack mit edlen Aromen	€	<b>25,90</b>
552	2010	<b>Vernaccia di San Gimignano</b> Teruzzi & Puthod, Toskana Strohgelb mit einem Duft nach reifen Ananas und Zitrus, am Gaumen dominiert die belebende Frische und der mandelgetönte Geschmack	€	<b>22,90</b>
560	2010	<b>Pinot Bianco</b> Weingut Tiefenbrunner, Süd-Tirol Jugendlich frisch und elegant präsentiert sich dieser Wein. Leuchtend hellgelb in der Farbe, floral und feinfruchtig in der Nase: Apfeltöne und tropische Früchte überwiegen im Bukett. Eine angenehme, frische Säure begleitet diesen mineralischen Wein mit schönem, harmonischem Abgang	€	<b>26,90</b>

## Frankreich

585	2008	<b>Chateau Bertinerie Blanc</b> Premières Cotes de Blaye Frisches Bouquet saftiger Zitronen und Grapefruits, mit feinen, sehr schmeichelhaften Noten von Haselnuss und leicht gerösteten Mandeln	€	<b>24,50</b>
480	2009	<b>Peche de Sauvajot Viognier</b> Languedoc Im Duft Nektarine und Pfirsich, aber auch leichte Zitrusaromen erkennbar. Später dann deutlich grüne Feigen in der Nase. Am Gaumen sehr geschmeidig, fast schon etwas cremig. Im Mund dann mit herber Frische ausgestattet	€	<b>23,50</b>
492	2010	<b>Pouilly Fumé AOC</b> Weingut Pascal Jolivet, Loire Hell glänzendes goldgelb, charaktervoll mit saftig aromatischer Frucht und einer kräftigen mineralischen Note, vollmundig, konzentriert und kraftvoll mit wunderschöner Balance von Frucht und Mineralität	€	<b>34,90</b>
486	2009	<b>Pouilly Fuissé AOC</b> Louis Jadot, Burgund Im Duft reife, gelbe Früchte mit leichter Zitrusnote, sehr weich und schmelzig am Gaumen, mit dennoch harmonischer Säure. Sehr saftig und frisch im Abgang	€	<b>37,50</b>
487	2009	<b>Chablis Premier Cru Montée de Tonnerre</b> Domaine Louis Michel & Fils, Chablis Vielschichtiges Bouquet mit perfekter Balance von natürlicher, mineralischer Frische, zarter Blumigkeit und aromatischer Frucht (weiße Nektarinen, reife Zitrusfrüchte, Zitronenjoghurt) Am Gaumen kraftvoll, sehr saftig, mineralisch, mit rassisger Säure, Fülle und Eleganz	€	<b>43,00</b>

# Bistro

## *Neuseeland*

756 2011 **Sauvignon Blanc Marlborough** € 25,00  
Weingut Villa Maria, Neuseeland  
Herrliches Bukett von tropischen Früchten, vornehmlich Limette, Passionsfrucht und Grapefruit. Erfrischend herzhaft am Gaumen.

## *Südafrika*

610 2009 **Chenin Blanc Bush Vines** € 23,90  
Weingut Mooiplaas, Stellenbosch  
Tropische Früchte und eine feine Struktur zeichnen diesen wunderbaren Wein aus. Das Finale wirkt langanhaltend und erfrischend

582 2009 **Bery White** € 20,90  
Mooiplaas Estate, Stellenbosch  
Cuvée Chenin Blanc & Sauvignon Blanc  
Im Geschmack weich und füllig, dann lebendig mit einer schönen frischen Fruchtsäure.

609 2009 **Stoneheaven Sauvignon Blanc** € 32,00  
Cape Point Vineyards, Cape Point  
Im Bouquet erst Grapefruit, Haselnuss, leicht vegetal nach Efeu, dann Limone und Passionsfrucht. Im Mund intensive Fruchtsäure, sehr frisch und belebend, crispy. Im Abgang recht lang, mineralisch werdend mit einer leicht salzigen Note.



# Bistro

## Roséwein 0,75 l

### Deutschland

925	2011	<b>Cuvée Rosé</b> Weingut Manz, Rheinhessen Cuvée aus Cabernet Sauvignon, Merlot und Spätburgunder, frisch, fein-mineralisch, mit kraftvoller, saftiger Farb- und Körperstruktur, der im Aroma an frische Erdbeeren und Himbeeren erinnert, ein Rosé der Extraklasse	€	<b>20,50</b>
700	2010	<b>Rosé de Diel</b> Schlossgut Diel, Nahe Rosé aus der Spätburgunder-Rebe mit zartfruchtigem Duft, der an Erdbeeren und Preiselbeeren erinnert, dazu Noten von Rosenblüten. Sehr harmonisch mit gut ausbalanciertem Säure-Frucht-Verhältnis.	€	<b>24,90</b>

### Frankreich

631	2008	<b>Chateau Landereau Clairet</b> Weingut Chateau Landereau, Bordeaux 30 % Cabernet Franc, 30 % Malbec., 20 % Merlot, 20 % Cabernet Sauvignon, Bronze Medaille „Concours General Agricole 2008“.	€	<b>18,90</b>
-----	------	---	---	--------------

### Spanien

694	2010	<b>Barón de Ley Rosé</b> Weingut Barón de Ley, Rioja Tempranillo, feinfruchtig, elegant und zart präsentiert er sich mit einer sehr dezenten Säure und einem frischen, leichten Geschmack.	€	<b>21,00</b>
-----	------	--	---	--------------

## Rotwein 0,75 l

### Deutschland

637	2006	<b>Jubiläums-Cuvée Gustav</b> Spätburgunder & Dornfelder Weingut Münzberg, Pfalz	€	<b>39,90</b>
642	2004	<b>Spätburgunder Qualitätswein</b> Weingut Krone, Rheingau	€	<b>39,90</b>
677	2009	<b>Oberbergener Bassgeige</b> Weingut Franz Keller, Baden Im großen Holzfass klassisch ausgebauter Spätburgunder, am Gaumen intensive Fruchtnuancen mit leichter Säure und kräftigen Tanninen, im Abgang weich und strukturiert	€	<b>31,50</b>
902	2008	<b>Pinot Noir, Schlossabfüllung</b> Schlossgut Diel, Nahe	€	<b>41,00</b>
643	2004	<b>Assmannshäuser Höllenberg</b> Spätburgunder Spätlese, Qualitätswein mit Prädikat Weingut Krone, Rheingau	€	<b>69,00</b>



# Bistro

## Österreich

### Weingut Stiegelmar, Gols, Burgenland

680	2007	<b>Blauer Zweigelt, Qualitätswein</b>	<b>0,75 l</b>	€	<b>20,50</b>
681	2009	<b>„Cuvée Heideboden“ Zweigelt &amp; Blaufränkisch</b>	<b>0,75 l</b>	€	<b>24,90</b>
689	2008	12 Monate im Holzfass gereift	<b>1,5 l</b>	€	<b>49,00</b>
		Kräftiges dunkelrot mit violetter Randaufhellung und schwarzem Kern. Feingliedrige Kirschnase mit dezentem Schokoanfang. Der Gaumen komplex fruchtig nach dunklen Beeren mit einer leichten Mokkanote.			
688	2007	<b>Cuvée Stiegelmar</b>	<b>0,75 l</b>	€	<b>31,50</b>
682	2004	<b>Cuvée Stiegelmar Magnum</b>	<b>1,5 l</b>	€	<b>65,00</b>
		Zweigelt 54%, Blaufränkisch 28%, Cabernet Sauvignon 18%, dunkles Rubinrot, in der Nase zart vegetal mit klarer Amarenakirsch-, Waldbeerfrucht; der Gaumen setzt die Frucht fort, ergänzt durch dezente Lakritz und Mokkanoten, würzig, füllig strukturiert mit einer kompakten Tanninstruktur, blättrig lang mit feinen Röstkomponenten			
684	2003	<b>Zweigelt Golser Ungerberg</b>	<b>0,75 l</b>	€	<b>49,90</b>
		„Zenit“ - Sieger Golser Zweigeltcoup 2002 Maximal - Abfüllung von 3000 Flaschen. Eine schöne komplexe Beerenaromatik nach Weicheln und Himbeeren mit Nuancen von Amarenakirschen kommen sofort zum Ausdruck. Der Körper des Weines führt fort was er in der Nase verspricht, eine äußerst schöne Frucht mit reifen Tanninen und einer leichten Röstaromatik.			

# Bistro

## Italien

661	1998	<b>Querciabella Riserva</b> Chianti Classico DOCG Agricola Querciabella Intensives Rubinrot mit schwarzen Reflexen, präzise Nase, Eichentoast, reife Frucht, am Gaumen kräftig und gut strukturiert	€	<b>59,00</b>
647	2007	<b>Villa Antinori</b> Antinori, Toskana Merlot, Cabernet Sauvignon, Syrah, rubinrot mit granatroter Nuance, extraktreich, samtig, elegant und nachhaltig	€	<b>38,00</b>
648	2007	<b>Fontodi Chianti Classico DOCG</b> Fontodi, Toskana Rubinrot, das mit zunehmender Reife in Granatrot übergeht, ausgeprägter, weiniger Duft mit feinem Veilchen-Bouquet, im Geschmack trocken, in der Jugend etwas gerbstoffbetont, später weich, elegant, fein, mittlerer bis reicher Körper, gelegentlich etwas erdig-würzig, leichter Bittergout im Abgang	€	<b>35,00</b>
650	2006	<b>Terre da Vino</b> Terre da Vino, Piemont Barbera D'Alba „Croere“, starker und konzentrierter Wein, intensiver Duft, voller und komplizierter Geschmack, aus Barbera-Trauben erzeugt, in Località „Croere“ in der Nähe von Alba angebaut, Wein reift ca. 15 Monate in kleinen Barriques und wird weitere Monate in der Flasche verfeinert	€	<b>33,90</b>
669	2007	<b>Taurasi</b> Feudi di San Gregorio, Kampanien 100% Aglianico, eingehüllte Kirscharomen im Einklang mit Noten von Zimt und Muskat, Vanille und Anis. Voller und ausgewogener Geschmack mit süßen und seidigen Tanninen	€	<b>49,00</b>
663	2007	<b>Brigaldara Amarone</b> Brigaldara, Veneto In der Farbe ein leuchtendes Dunkelrot, ein ausgeprägtes, fruchtiges Buquet, dichter üppiger Körper mit viel Frucht, im Geschmack trocken und kräftig, samtiger und lang anhaltender Abgang.	€	<b>69,90</b>

# Bistro

## Spanien

690	2009	<b>Cosecha Roble</b> Bodegas Sierra Cantabria, Rioja Beständige ‚Semi Crianza‘, die nach 6 Monaten Ausbau in Barrique wunderbar sanft vom Holz geküsst ist, ohne dabei ihre charmanten Fruchtnoten verloren zu haben. Im Glas Töne von Blaubeerkonfitüre, Zeder und schwarzer Schokolade. Am Gaumen geschmeidig, perfektes Gleichgewicht zwischen der Frucht und Holz.		€	<b>25,90</b>
718	2004	<b>Luis Canas Reserva Familia</b> Bodega Luis Canas, Rioja D.O. Rebsorten: 95% Tempranillo und 5% Graciano, Mazuelo and Garnacha. 12 Monate in neuer französischer Eiche, danach 6 Monate in amerikanischer Eiche gereift. Er weist eine rubinrote Farbe auf und ist rein und klar. Vom Geruch her ist sein Aroma sehr intensiv mit Nuancen nach roten Früchten, sehr reif, basierend auf Harz (Pinie). Im Mund gehaltvoll.	<b>0,75 l</b>	€	<b>33,90</b>
702	2007	<b>Pago de Cirsus Cuvée Especial</b> Bodegas Inaki Nunez, Navarra D.O. Rebsorten: 40% Tempranillo, 25% Merlot & 35% Cabernet Sauvignon. Die Komposition aus Tempranillo, Cabernet Sauvignon und Merlot ist schlichtweg berauschend. Die Farbe ist von einer unglaublichen Dichte und unergründlichen Intensität, und der Duft entfacht einen Sturm auf die Sinnesorgane, quasi Orkanböen von Karamell, Kirsche, Kräutern, und Schokolade.	<b>0,75 l</b>	€	<b>35,00</b>
721	2009	Vinea <b>Crianza DO</b> Bodegas Museum, Cigales 100% Tempranillo, ausdrucksstark, sortentypisch. Tempranillo mit großartiger Struktur und ein Bouquet von Vanille und Gewürzen, Nelken, Lakritz und Cassis. Eine feine Säurestruktur und lang anhaltender Abgang runden das Geschmackserlebnis ab		€	<b>31,90</b>

# Bistro

668	2006	<b>Barón de Ley Reserva</b>	<b>0,75 l</b>	€	<b>36,00</b>
881	2007	<b>Barón de Ley Reserva</b>	<b>1,5 l</b>	€	<b>75,00</b>

Weingut Barón de Ley, Rioja

Tiefes Kirschrot mit Rauch- und Graphitnoten vor einem Hintergrund von roten Früchten. Fein am Gaumen, mineralisch und lang, vollaromatisch mit anhaltender Fruchtnote im Abgang.

706	2004	<b>Gran Reserva</b>		€	<b>59,90</b>
-----	------	---------------------	--	---	--------------

Bodega Protos, Ribeira del Duero

Schwer zu definierendes Bukett aufgrund seiner grossen Komplexität, die sich während seines langen Ausbaus (42 Monate Barrique, 42 Monate in der Flasche auf dem Weingut) entwickelt hat; elegant und von erstaunlicher Intensität mit deutlichem Gewürzhintergrund und gerösteten Nuancen. Die Sinne verlieben sich in dieses Bukett, sobald sie feststellen, wie es sich verändert und im Laufe der Zeit neue Empfindungen entdecken lässt.

697	2006	<b>Edition Limitada</b>	<b>0,75 l</b>	€	<b>59,00</b>
-----	------	-------------------------	---------------	---	--------------

Bodegas LAN, Rioja

Dieser Super-Wein ist das Resultat einer rigorosen Selektion der Trauben aus einer erstklassigen Lage. Intensives, sehr dichtes Kirschrot. Enorm konzentriertes, gewaltiges Bouquet von Schokolade, Datteln, Kaffee, reifen Früchten, sehr komplex. Mineralisches Fundament, viel Kraft und Struktur, mächtiger Körper. Eingekochte schwarze Früchte. Gewaltiger Nachhall. Einer der ganz großen Weine Spaniens.

*Torroja del Priorat, Terroir al Limit* (Eben Sadie und Dominik Huber)

714	2006	<b>Torroja DOQ</b>		€	<b>45,00</b>
-----	------	--------------------	--	---	--------------

Eine unfassbare frische und feine rote Fruchtnote im klaren, burgundisch anmutenden Bouquet. Heidekraut, Trockenblumen, zart rauchige Tabakwürze unterstreichen den stoffigen Charakter

713	2004	<b>L'Arbossar DOQ</b>		€	<b>99,00</b>
-----	------	-----------------------	--	---	--------------

Dunkel leuchtendes Purpur. Tiefes, klares und vornehmes, von rauchiger Terroir-, Fass- und Tabakwürze komplettieren Fruchtbouquet von reifen, mürben und auch frischen dunklen Beeren, komplex, bemerkenswert elegant und harmonisch strukturiert, anhaltend würzig und frisch.

# Bistro

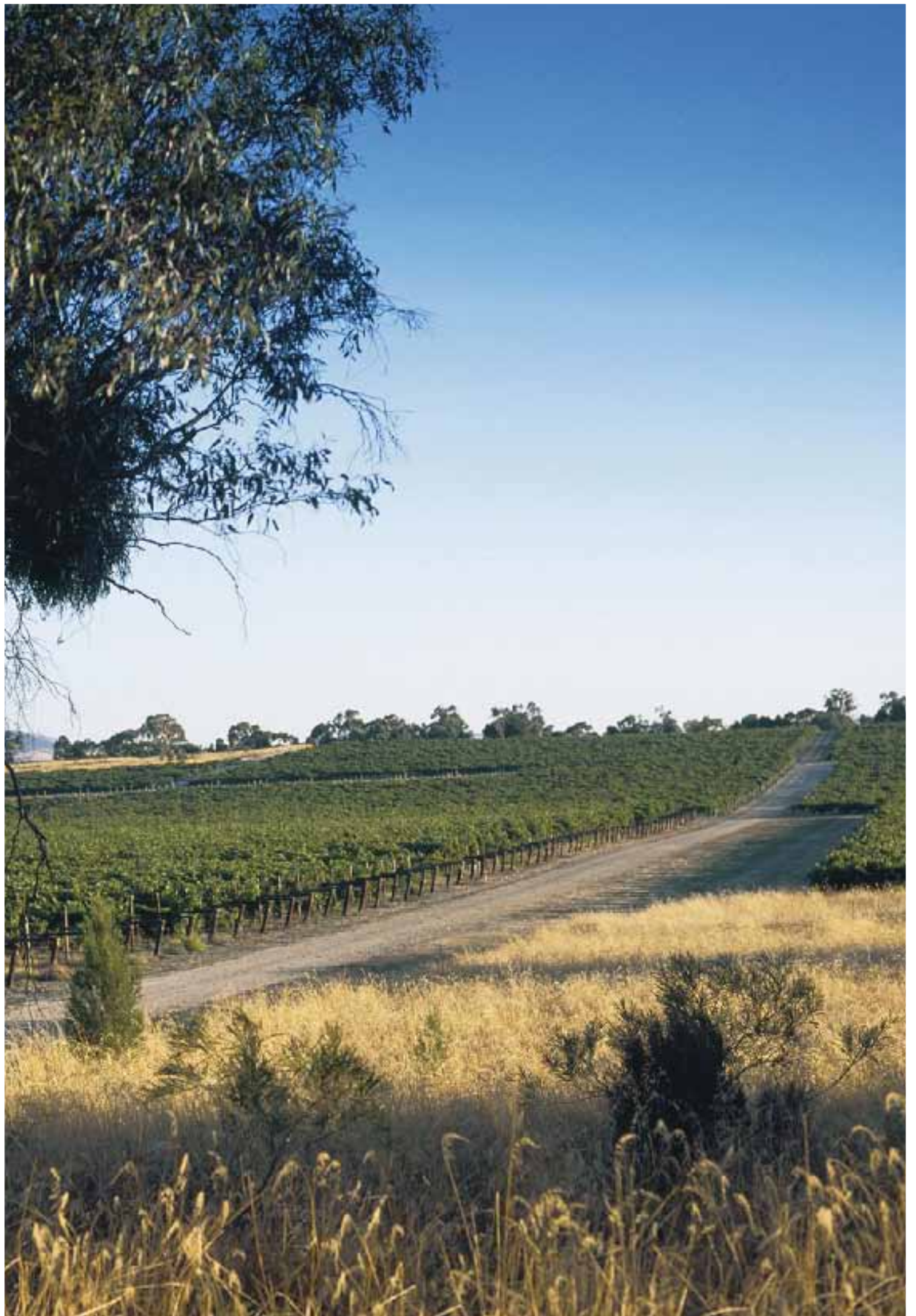
## Frankreich

724	2005	<b>Chateau Landereau Cuvée Prestige</b> Bordeaux Supérieur AC 80 % Merlot und 20 % Cabernet Sauvignon Perfekt entwickelte Nase nach reifen, schwarzen Früchten und Gewürzen. Im Geschmack ölig-rund mit schöner Fruchtsüße von Pflaumen. Die Tannine geben diesem wunderbaren Wein ein langes, ausgewogenes Finale	€	<b>36,00</b>
757	2004	<b>Coup de Mistral</b> Grenache Vin de Pays de Vaucluse Barriquewein aus reinem Grenache! Kirschnoten mit einem Hauch von Tabak, trockenen Blättern und Rumfrüchten eingebunden in angenehmen Alkohol	€	<b>35,90</b>
671	2009	<b>H de L'Hospitalet Merlot</b> Weingut Gérard Bertrand, Languedoc Harmonisch, ausgewogener Merlot mit fein gereiftem Tannin und zartem, würzigen Pflaumenaroma im Finale. Tiefes Rubinrot mit purpurnen Glanzlichtern. Bouquet geprägt von reifen roten und schwarzen Beeren, Pflaumen, Gewürzen, Kräutern und Unterholz. Weich und vollmundig.	€	<b>29,90</b>
484	2009	<b>Château Laulerie Bergerac</b> Château Laulerie, Bergerac Rotwein im Bordelaiser Stil aus Melot 60%, Cabernet Sauvignon 30% und Malbec 10%. Würzig, recht fruchtig und nicht allzu streng im Tannin.	€	<b>28,90</b>
666	2009	<b>Baron Nathaniel Pauillac AOC</b> Baron Philippe de Rothschild, Bordeaux 80% Cabernet Sauvignon, 10% Merlot, 4% Malbec, 3% Petit Verdot, 3% Cabernet Franc. Schön geöffnetes und gut entfaltetes Bouquet mit fruchtig-würzigen Aromen von roten Beeren. Cabernet Sauvignon verleiht dem Wein seinen kraftvollen Charakter, Merlot ergänzt mit weicher, saftiger Frucht während Cabernet Franc, Malbec und Petit Verdot runden elegant ab. Feine Eichennoten	€	<b>47,50</b>

# Bistro

## USA

664	2007	<b>Cold Creek Cabernet Sauvignon</b> Château Ste. Michelle, Washington State 90% Cabernet Sauvignon, 10% Cabernet Franc Kraftvoll strukturiert mit weich eingebundenem Tannin, dichten, konzentrierten Beerenaromen und feinen Anklängen von Karamell	€	<b>59,00</b>
676	2006	<b>Private Reserve Walter Clore</b> Weingut Columbia Crest, Washington State 48% Cabernet Sauvignon, 45% Merlot, 7% Cabernet Franc Tiefes Purpurrot Duft: attraktives, vielschichtiges Bouquet von schwarzen Johannisbeeren, Schattenmorellen, Toast, Kokosnuss, Schokolade und dunklen Gewürzen vor feinen mineralischen, leicht erdigen Noten. Am Gaumen herzhaft, saftig, reif und geschmeidig, mit lebendiger Fülle, Struktur und wunderschöner Balance von würzigem Eichenholz, dunkler Beerenfrucht (Brombeeren, schwarze Johannisbeeren), frisch geröstetem Kaffee und Kakao	€	<b>65,00</b>
670	2008	<b>H3 Horse Heaven Hills Merlot</b> Weingut Columbia Crest, Washington State 79% Merlot, 11% Cabernet Sauvignon, 6% Cabernet Franc, 4% Syrah Aromatisches Bouquet reifer Brombeeren und Gewürze, fein unterlegt mit leicht rauchigen Noten von dunklem Kakao.	€	<b>37,00</b>
667	2008	<b>Oregon Pinot Noir</b> Weingut Erath, Oregon Rote Kirschen und saftige Pflaumen, fein unterlegt mit pikanter Würze (Kaffee und feine Rauchtöne) saftig; vollmundig mit langem Nachhall	€	<b>41,00</b>
678	2007	<b>Artemis Cabernet Sauvignon</b> <b>0,75 l</b> Weingut Stag's Leap Wine Cellars, Kalifornien 90% Cabernet Sauvignon, 7% Merlot, 2% Syrah, 1% Petit Verdot Klassisches Cabernet-Bouquet von saftig gereiften Schwarzen Johannisbeeren, Brombeeren und Schwarzkirschen unterlegt mit erdigen Noten von Moos und Waldboden, Leder, Zeder, Kräutern (Rosmarin), Lakritz, Mokka, Vanille und Karamell. Kraftvoll, intensiv und fest strukturiert, doch mit der klassischen Eleganz der Stags Leap Wine Cellars, mittlerer Körper, im Finale lang und harmonisch.	€	<b>79,00</b>
665	2008	<b>Barrel Select Zinfandel</b> Weingut Fetzer, Kalifornien 99% Zinfandel, 1% Petit Syrah Fruchtig-würzig, leicht erdig mit Aromen von reifen Waldbeeren Anklängen von Waldboden, Leder und dunkler Schokolade und der typischen weißen Pfeffernote und einem Hauch von Lakritz	€	<b>36,50</b>



# Bistro

## Südafrika

710	2010	<b>Bery Red Shiraz Reserva</b> Mooiplaas Estate, Stellenbosch Ätherischen Noten der zwischen den Reben wachsenden Fynbos Wildkräutern im ersten Duft. Anschließend florale Noten u.a. Veilchen. Im Mund seidig weich, voll, trocken, dann süße Kirschfrucht am Gaumen mit reifen Tanninen.	€	<b>26,90</b>
722	2006	<b>Merlot</b> Weingut Mooisplaas, Stellenbosch 17 Monate in französischer Eiche. Feine Kirsch- und Johannisbeeraromen geprägt von einer samtigen Tanninstruktur.	€	<b>29,90</b>
711	2009	<b>Penny Black</b> Weingut Post House, Region Stellenbosch Cuvée 35% Shiraz, 33% Merlot, 24% Cabernet Sauvignon 8% Petit Verdot 35 % neue französische Eichenfässer, 18 Monate in 225 l Eichenholzfässern gereift. Ein Wein mit starker Frucht und kräftiger Farbe. In der Nase zeigt er sich fruchtig, mit einem Hauch von Pfeffer & Schokolade. Die Tannine sind sehr dicht und am Gaumen ist dieser Wein sehr vollmundig mit einem langem finish.	€	<b>38,90</b>
709	2006	<b>Milé</b> Weingut Zoetendal, Elim Bordeaux Blend: 65% Cabernet Sauvignon, 13% Cabernet Franc und ein erstaunlich hoher erfrischender Anteil von 12% Petit Verdot.	€	<b>34,90</b>
491	2009	<b>Shiraz</b> Weingut Pulpit Rock, Swartland Geröstete Nüsse und Kaffeebohnen im Duft, im Geschmack pure Kraft und Fülle, bleibt sehr lang und würzig mit schöner Fruchtsüße.	€	<b>30,90</b>
482	2008	<b>Pinotage</b> Jacksons Pinotage, Stanford Hills Elf Monate in französischer Eiche. Im ersten Duft ein bißchen nach Gunpowder, dann nach reifen Erdbeeren, Kakao, Heidel- und Brombeeren. Im Mund weich mit süßer Frucht und feiner Säure und viel schwarzem Pfeffer.	€	<b>29,90</b>

## Weingut Saronsberg WO Tulbagh

715	2008	<b>Shiraz</b> Tiefrote Farbe, Bukett mit ausgeprägten Pfirsich-Noten, roten Beeren wie Johannisbeere, leicht floralen Noten aber auch mit leichten Untertönen von Kräutern. Das Holz ist sehr schön eingebunden, die Tannine lebendig	€	<b>47,00</b>
716	2007	<b>Full Circle</b> Shiraz, Mouvèdre Viognier	€	<b>54,00</b>
720	2006	<b>Seismic</b> Cabernet Sauvignon, Merlot, Petit Verdot und Malbec Im Duft erst eukalyptisch, auch nach Holunderholz und frischer Weidenrinde wie auch nach schwarzem Pfeffer und Schokolade, dann viel Frucht. Im Geschmack sehr voll, satt, warm, lang und würzig.	€	<b>54,00</b>
673	2009	<b>Provenance Rooi</b> Cabernet Sauvignon (65%), Merlot (19%), Malbec (9%), Petit Verdot (7%) Elegantes vollmundiges Bordeaux-Blend mit Duft nach roten Beeren und Vanille. Ausgewogenes weiches Tannin, kräftiger Körper	€	<b>33,00</b>



# Bistro

## Penfold's

Australia's Most Famous Wine

### Australien

744	2009	<b>Koonunga Hill Shiraz &amp; Cabernet Sauvignon</b> <b>0,75 l</b>	€	<b>26,90</b>
		Die Nase verwöhnt ein feiner Duft von Eukalyptus und Schokolade, der Gaumen wird durch Aromen von reifen Pflaumen, schwarzen Kirschen und einer weichen Tanninstruktur bestimmt.		
745	2008	<b>Bin 28 Kalimna Shiraz</b>	€	<b>39,00</b>
		Duft: eröffnet mit üppigen, warmwürzigen Shiraz-Aromen von Nelken, Zimt, Koriander, saftigen Pflaumen und Kirschen; später sind auch Lakritz und feine Vanille spürbar Geschmack: vollmundig mit mittlerem Körper und saftigen Aromen von Pflaumen, Kirschen und Beeren, die sich mit Noten von dunkler Schokolade, Mokka und Gewürzen mischen		
746	2008	<b>Bin 407 Cabernet Sauvignon</b>	€	<b>45,00</b>
		Die Trauben für den Bin 407 wachsen in der Region um Adelaide auf kalkhaltigem Boden. Nach 18-monatiger Reife in amerikanischer und französischer Eiche bezaubert er mit wundervollen Aromen von Cassis, Brombeeren und Kaffee. Das Finish ist von einem soliden Tanningerüst und einer guten Konzentration geprägt.		
754	2005	<b>Magill Estate Shiraz</b>	€	<b>69,00</b>
		100 % Shiraz, geerntet vom Original-Weinberg, den Dr. Penfolds mit dem Cottage ursprünglich erworben hat. Dichtes, undurchlässiges Dunkelrot. Sein Duft ist leicht rauchig und würzig, von feinem Tabak, schwarzem Pfeffer und Lakritz.		
751	2004	<b>Bin 389 Cabernet Sauvignon &amp; Shiraz</b> <b>0,75 l</b>	€	<b>59,00</b>
748	2001	<b>Grange Bin 95</b>	€	<b>239,00</b>
		Dieser Wein wurde nach einer Hütte genannt, die 1845 auf Magill Estate erbaut wurde. Dieses Cuvée aus hauptsächlich Shiraz und einem kleinen Anteil Cabernet Sauvignon lagerte 19 Monate in neuen amerikanischen Barriques. Der Wein zeigt sich mit süßlichem Pflaumenaroma und präsenten Noten von Vanille und Holz, das vom neuen Barrique herleitet.		

# Bistro

## Chile

### *Santa Rita, Alto Jabuel*

742	2008	<b>Medalla Real Carbernet Sauvignon Gran Reserva</b>	<b>0,75 l</b>	€	<b>43,00</b>
743	2007	<b>Medalla Real Carbernet Sauvignon Gran Reserva</b>	<b>1,5 l</b>	€	<b>90,00</b>
Tiefes leuchtendes Rubinrot im Glas. Die Nase ist geprägt von reifen Fruchtaromen wie Johannisbeere und Schwarzkirschen, gepaart mit ebenso intensiven süßlichen Noten von Vanille, dunkler Schokolade und Süßholz.					
712	2008	<b>Medalla Real Pinot Noir Gran Reserva</b>		€	<b>39,00</b>

## Neuseeland

895	2008	<b>Main Divide Pinot Noir</b>		€	<b>35,00</b>
Pegasus Bay, Canterbury Duft nach Vanille und süßen Kirschen. Geschmack am Gaumen intensive Schattenmorelle, Schwarzkirsche, opulente Fülle, feine Säure und große Länge					

### *Weingut Mills Reef, Hawkes Bay*

898	2004	<b>Reserve Syrah Cabernet Sauvignon, Cabernet Franc &amp; Merlot</b>		€	<b>34,00</b>
896	2008	<b>Reserve Merlot Cabernet Sauvignon</b>		€	<b>34,00</b>

### *Elspeth-Reihe*

Elspeth-Reihe benannt zu Ehren von Paddys Mutter, ist Mills Reefs feinste Serie von Weinen. Die Einzigartigkeit zeigt sich in den streng limitierten Mengen, die von dieser Reihe hergestellt werden. Kraftvolle, fruchtige Weine mit starker Rebsortendefinition und -struktur, ergänzt durch die Komplexität der Fassreife.

891	2005	<b>Elspeth Malbec</b>		€	<b>43,00</b>
892	2006	<b>Elspeth Merlot</b>		€	<b>37,00</b>

## Argentinien

791	2009	<b>Ultra Malbec</b>		€	<b>41,00</b>
Kaiken, Mendoza Tiefes Purpurrot. Vielschichtiges Bouquet mit intensivem Veilchenduft, würzigen Aromen von Waldfrüchten, Mokka (dunkle Schokolade, Kaffee) und deutlichen mineralischen Noten. Seidige Textur, exzellente Struktur mit rundem, süßlichem Tannin, am Gaumen perfekt ausgewogen, sehr angenehm und unglaublich lang					

## Besonderheiten im Delta Bistro

739	1996	<b>Château Haut Brion</b>		€	<b>359,00</b>
39 % Cabernet Sauvignon, 50 % Merlot & 11 % Cabernet Franc Premier Cru, Pessac-Léognan					
740	1995	<b>Château Lafite-Rothschild</b>		€	<b>489,00</b>
75 % Cabernet Sauvignon, 17 % Merlot & 8 % Cabernet Franc Premier Cru, Pauillac					